



El ambiente
es de todos

Minambiente

BOLETÍN HIDROMETEOROLÓGICO DE LA MOJANA

San Marcos, Sucre 14 de mayo de 2021

Hora de la actualización: 12:00 HLC

BOLETÍN No: 333

CONTENIDO

1. CONDICIONES METEOROLÓGICAS

1.1 CONDICIONES METEOROLÓGICAS PRECEDENTES

1.2 CONDICIONES METEOROLÓGICAS ACTUALES

1.3 PRONÓSTICO METEOROLÓGICO DIARIO

2. CONDICIONES HIDROLÓGICAS

2.1 CONDICIONES HIDROLÓGICAS ANTECEDENTES

2.2 CONDICIONES HIDROLÓGICAS ACTUALES

2.2.1 SUBZONA HIDROGRÁFICA DEL RÍO SAN JORGE - CUENCA ALTA

2.2.2 SUBZONA HIDROGRÁFICA DEL RÍO SAN JORGE - CUENCA BAJA

2.2.3 SUBZONA HIDROGRÁFICA DEL RÍO NECHÍ - CUENCA BAJA

2.2.4 DIRECTOS AL BAJO CAUCA - CIÉNAGA LA RAYA ENTRE EL RÍO NECHÍ Y EL BRAZO DE LOBA

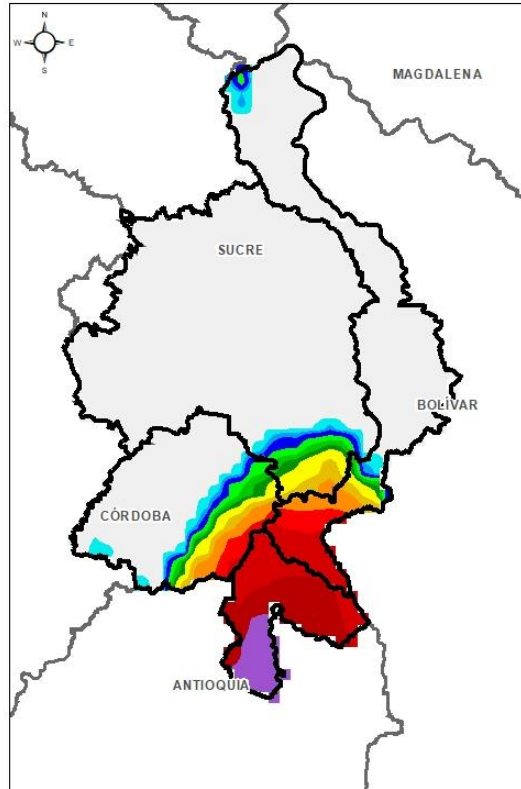
2.2.5 DIRECTOS AL CAUCA ENTRE PTO. VALDIVIA Y RÍO NECHÍ

2.2.6 DIRECTOS AL BAJO MAGDALENA ENTRE EL BANCO Y EL PLATO

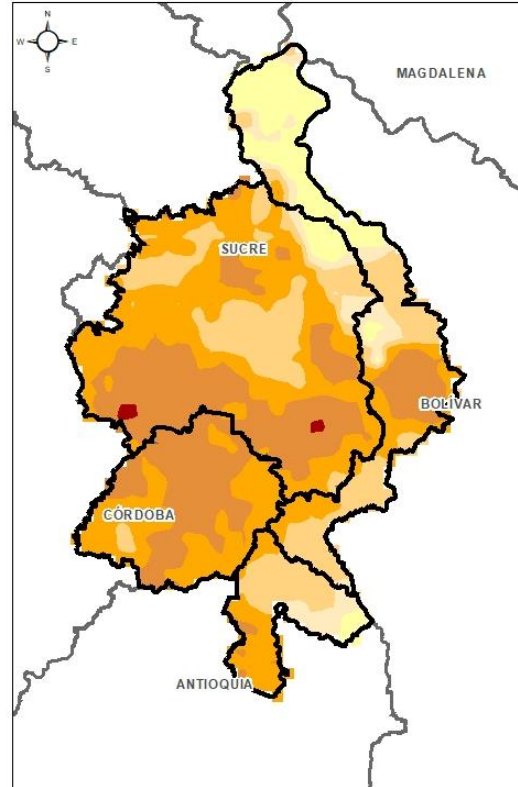
El Centro Regional de Pronóstico y Alertas Tempranas de la Mojana - CRPA La Mojana, busca fortalecer el sistema de alertas tempranas a través de un continuo monitoreo de las condiciones hidrometeorológicas, la generación de pronósticos meteorológicos y la difusión de alertas para la comunidad y los diferentes sectores productivos de la región.

Esta iniciativa hace parte de los proyectos "Reducción del riesgo y la vulnerabilidad frente al cambio climático en la región de La Depresión Momposina", financiado por el *Adaptation Fund* y "*Mojana, clima y vida*", financiado por el Fondo Verde del Clima, implementados por el Ministerio de Ambiente, el Fondo de Adaptación y el PNUD, en alianza con CORPOMOJANA e IDEAM.

1.1 CONDICIONES METEOROLÓGICAS ANTECEDENTES

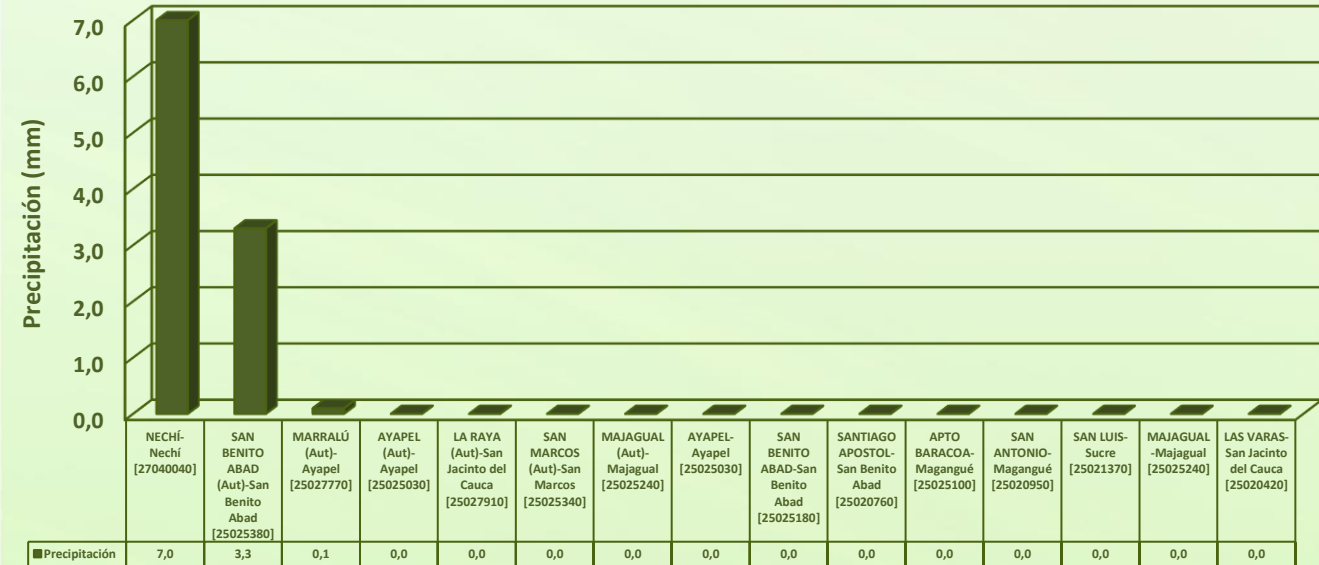


Precipitación acumulada
13/05/2021 (07:00) – 14/05/2021 (07:00).
Fuente: IDEAM



Temperatura superficial máxima por
estimación Satelital 13/05/2021
Fuente: IDEAM

Lluvia Registrada el 13 mayo de 2021



RESUMEN DE CONDICIONES DEL DÍA 13 DE MAYO

Precipitación: el día de ayer durante la tarde predominó el buen tiempo en toda la región, en horas de la noche y madrugada se presentaron lluvias sobre los municipios de Ayapel, Nechí, Guaranda y San Jacinto del Cauca

Temperatura: Se registró una temperatura máxima de 36,1°C el día 13 de mayo a las 16:00 horas en el municipio de San Benito Abad y una mínima de 25,9°C en la madrugada del 14 de mayo.

1.2 CONDICIONES METEOROLÓGICAS ACTUALES

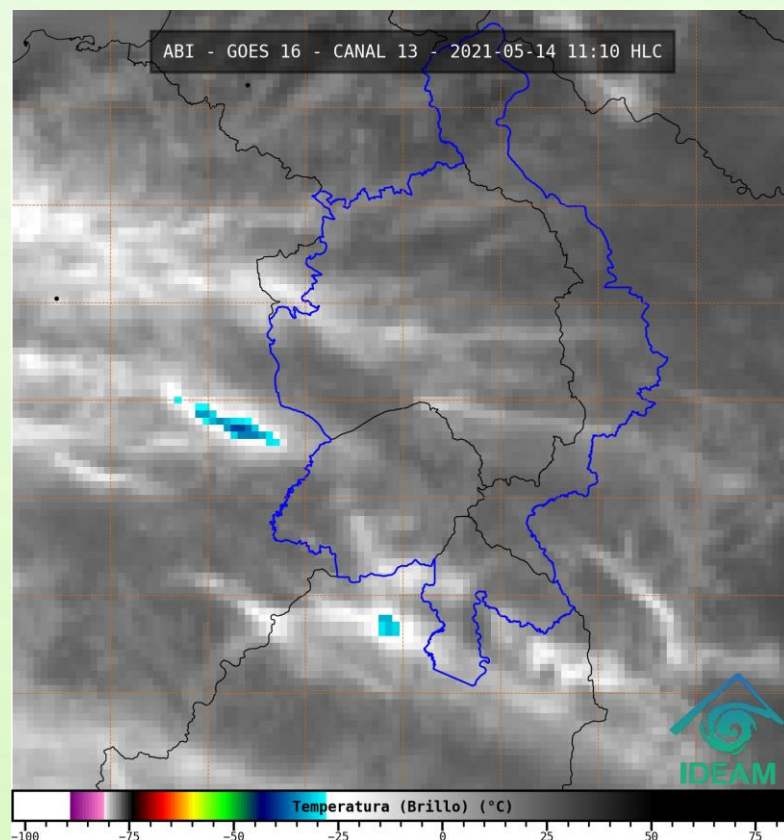


Imagen de satélite IR 11:10 HLC
Fuente: IDEAM

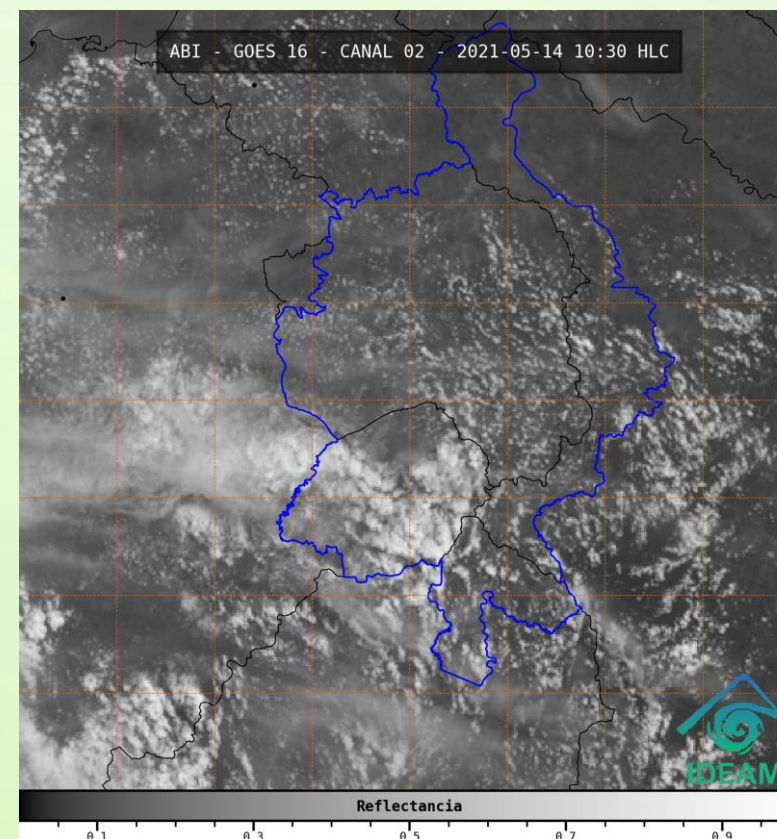
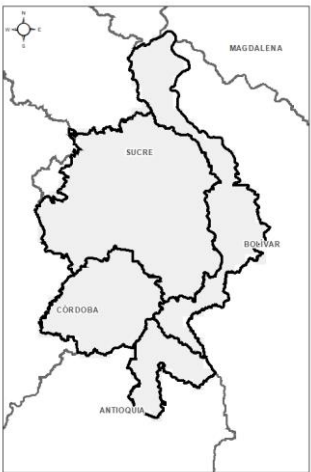


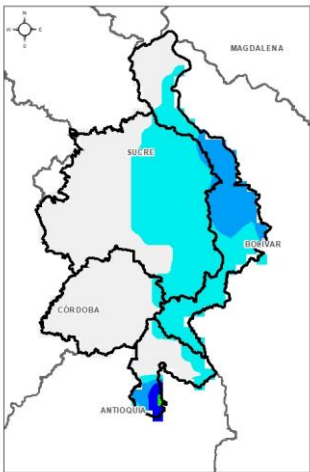
Imagen de satélite VIS 10:30 HLC
Fuente: IDEAM

Recientemente, cielo parcialmente nublado y buen tiempo.

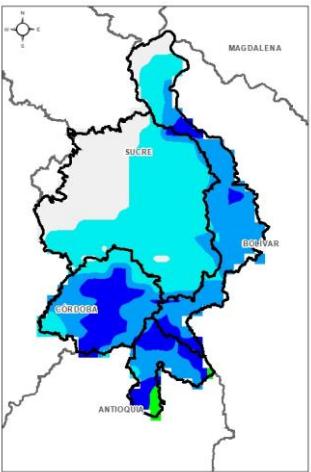
1.3 PRONÓSTICO METEOROLÓGICO



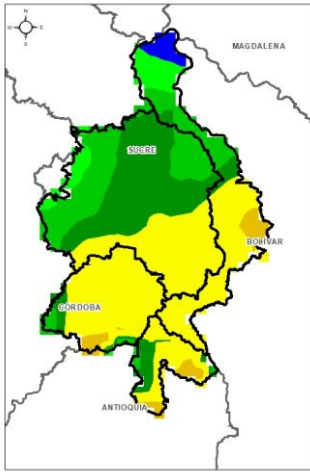
TARDE DEL 14 DE MAYO



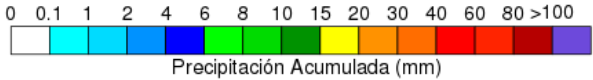
NOCHE DEL 14 DE MAYO



ACUMULADO DEL 14 AL 15 DE MAYO

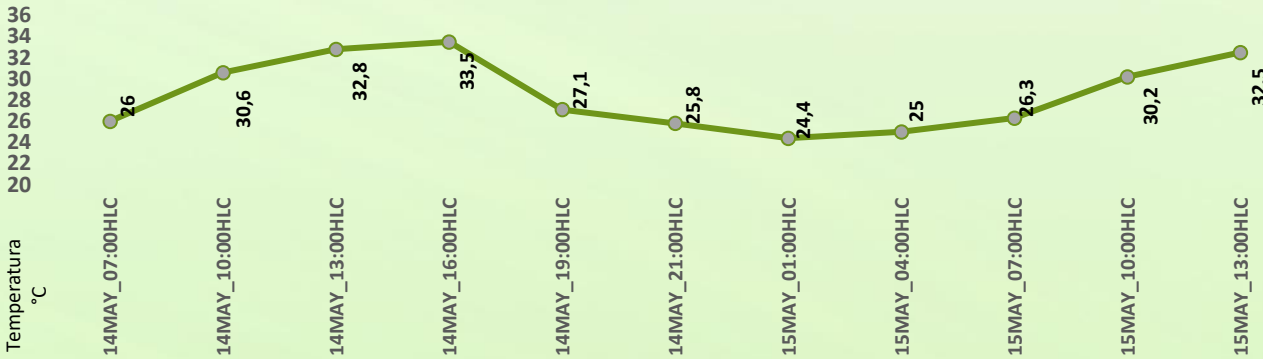


ACUMULADO DEL 15 AL 16 DE MAYO



Precipitación Acumulada (mm)

Día	Jornada	Temperatura Máxima	Nubosidad	Tipo de Precipitación	Probabilidad de Lluvia(%)
VIERNES 14 DE MAYO	Tarde	35°C	Parcialmente nublado	Sin Lluvias	35%
	Noche	24°C	Nublado	Lluvias Aisladas	60%



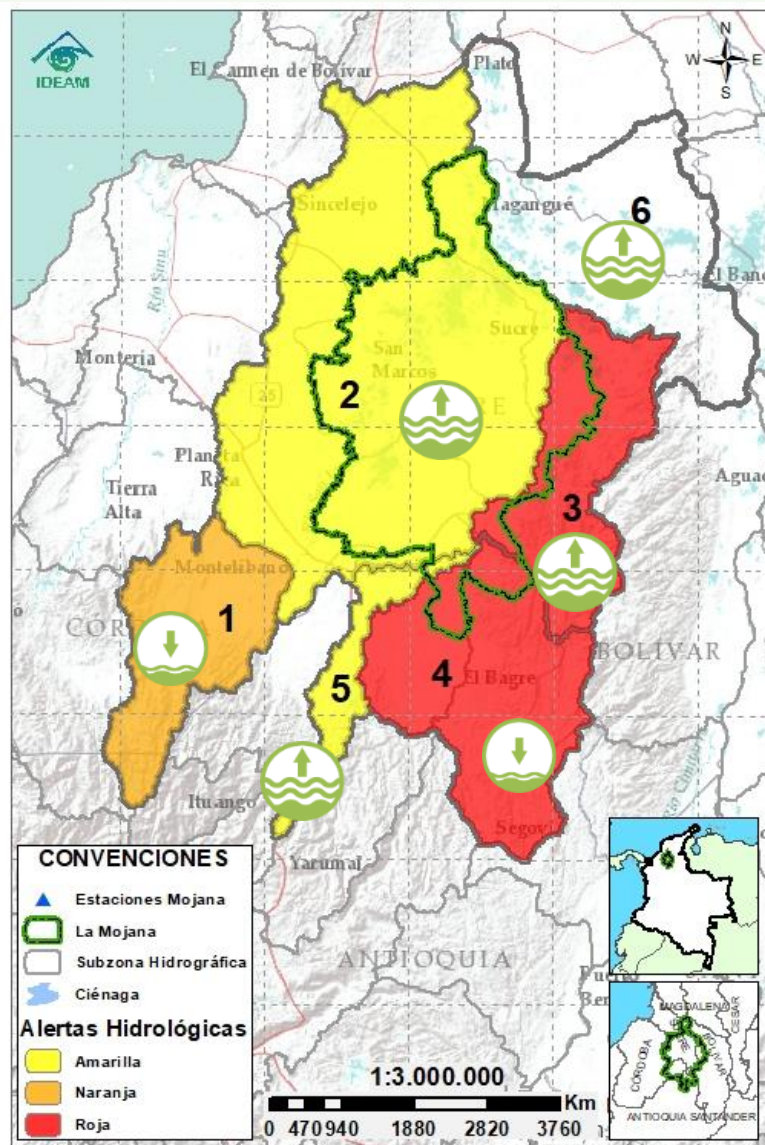
Pronóstico de temperaturas medias para los próximos 02 días

PRONÓSTICO PARA EL VIERNES 14 DE MAYO Y FIN DE SEMANA

Precipitación: el día de hoy reinarán condiciones seca durante la tarde, para la noche y madrugada se prevén algunas lluvias dispersas sobre los municipios de Nechi, Ayapel, Guaranda y San Jacinto del Cauca. En cuanto al fin de semana, las lluvias más significativas tendrán ocurrencia en horas de la noche del sábado, donde se darían lluvias dispersa a lo largo del territorio acompañadas de descargas eléctricas.

Temperatura: Las temperaturas máximas oscilarán entre los 33°C y 35°C y las mínimas entre los 24°C y 25°C. Las sensaciones térmicas máximas estimadas oscilarán entre los 36°C y 38°C.

2.1 CONDICIONES HIDROLÓGICAS ANTECEDENTES



CONVENCIONES DE TERMINOS HIDROLÓGICOS

	Lluvias	Lluvias antecedentes intensas o continuas y/o pronóstico de las mismas, las cuales pueden generar crecientes súbitas en los ríos principales y sus afluentes.
	Descenso	Condición de disminución de niveles.
	Ascenso	Condición de aumento de niveles.
	Creciente súbita	Fenómeno natural que se presenta en los ríos de montaña como consecuencia de la ocurrencia de lluvias intensas o torrenciales en zonas de alta pendiente del cauce principal y sus afluentes.
	Tránsito de crecientes	Es el desplazamiento de una onda de creciente de aguas arriba hacia aguas abajo de la corriente.
	Creciente por desembalse	Proceso de tránsito del flujo de agua por descarga controlada desde un embalse.
	Inundación	Aumento en los niveles y/o caudales de los cuerpos de agua que superan la capacidad máxima de transporte o modificación de la sección transversal que la reduce, ocasionando el desbordamiento e inundación de sus zonas aledañas.
	Niveles estables	No se presentan fluctuaciones considerables de nivel del cuerpo de agua.



Alerta ROJA

PARA TOMAR ACCIÓN Advierte a los sistemas de prevención y atención de desastres sobre la amenaza que puede ocasionar un fenómeno con efectos adversos sobre la población, el cual requiere la atención inmediata por parte de la población y de los cuerpos de atención y socorro. Se emite una alerta sólo cuando la identificación de un evento extraordinario indique la probabilidad de amenaza inminente y cuando la gravedad del fenómeno implique la movilización de personas y equipos, interrumpiendo el normal desarrollo de sus actividades cotidianas.



Alerta NARANJA

PARA PREPARARSE Indica la presencia de un fenómeno. No implica amenaza inmediata y como tanto es catalogado como un mensaje para informarse y prepararse. El aviso implica vigilancia continua ya que las condiciones son propicias para el desarrollo de un fenómeno, sin que se requiera permanecer alerta.

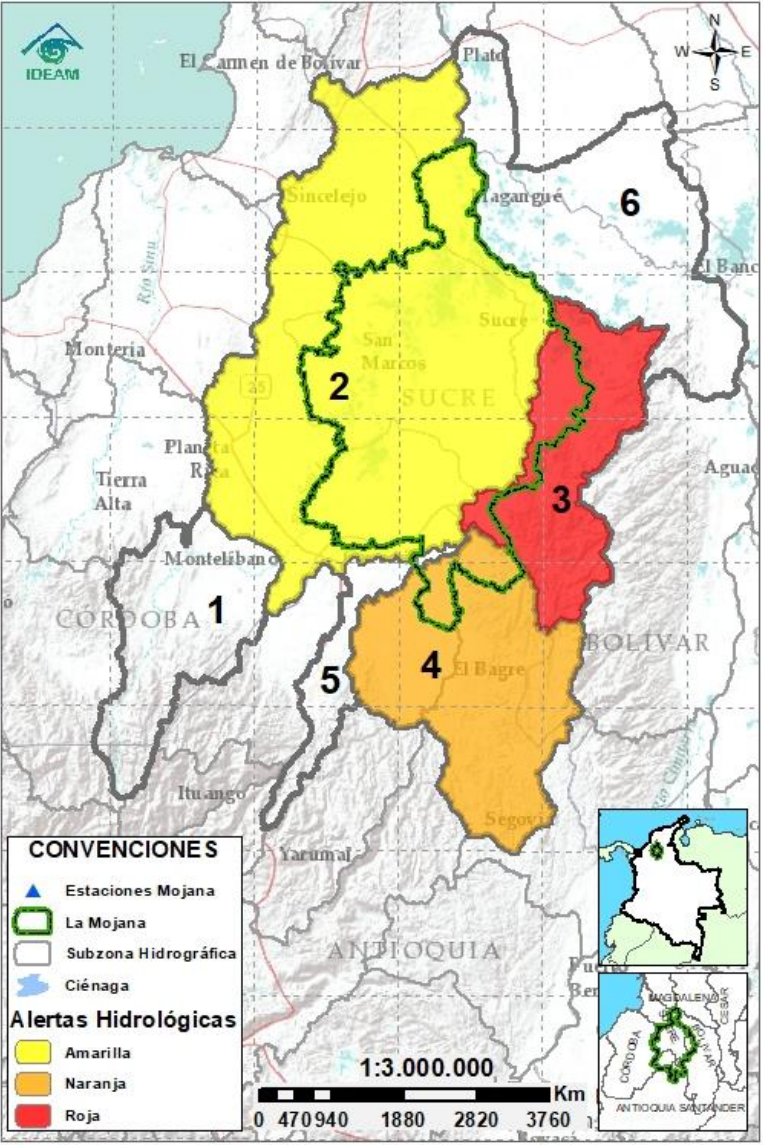


Alerta AMARILLA

PARA INFORMARSE Es un mensaje oficial por el cual se difunde información. Por lo regular se refiere a eventos observados, registrados o registrados y puede contener algunos elementos de pronóstico a manera de orientación. Por sus características pretéritas y futuras difiere del aviso y de la alerta, y por lo general no está encaminado a alertar sino a informar.

SIN ALERTA La información que se suministra se encuentra fuera de los umbrales de alerta.

2.2 CONDICIONES HIDROLÓGICAS ACTUALES



Descripción condiciones hidrológicas: se mantiene en alerta roja el río Cauca en el tramo Nechí-Pinillos, en donde se registran niveles altos en condición estable. Sin embargo, se advierte sobre la probabilidad de incrementos ligeros desde el día de hoy y a lo largo del fin de semana; condición similar, se espera en su aportante el río Nechí, en donde se tiene alerta naranja. Por su parte, el Alto San Jorge se encuentra en condición de descenso, alcanzando niveles normales, mientras en el Bajo San Jorge se mantiene la alerta amarilla ya que los niveles continúan en ascenso en el recorrido del cauce principal por los municipios de San Marcos, Caimito, San Benito Abad y Magangué, así como en el sistema de ciénagas y caños asociados.

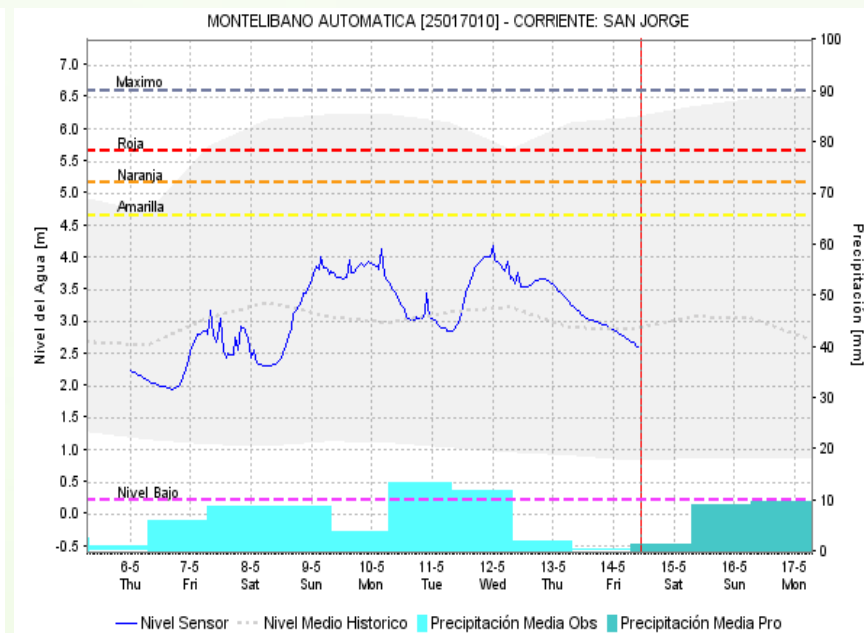
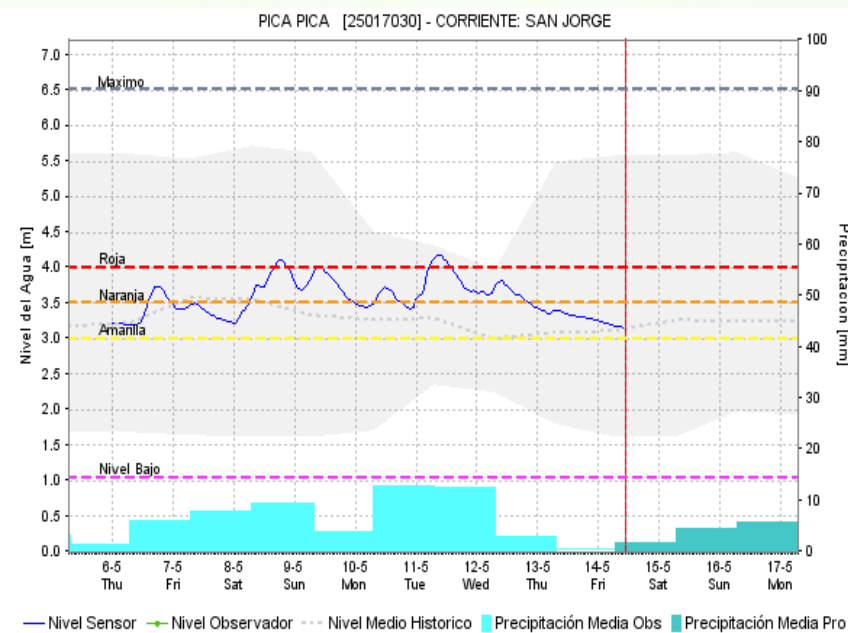
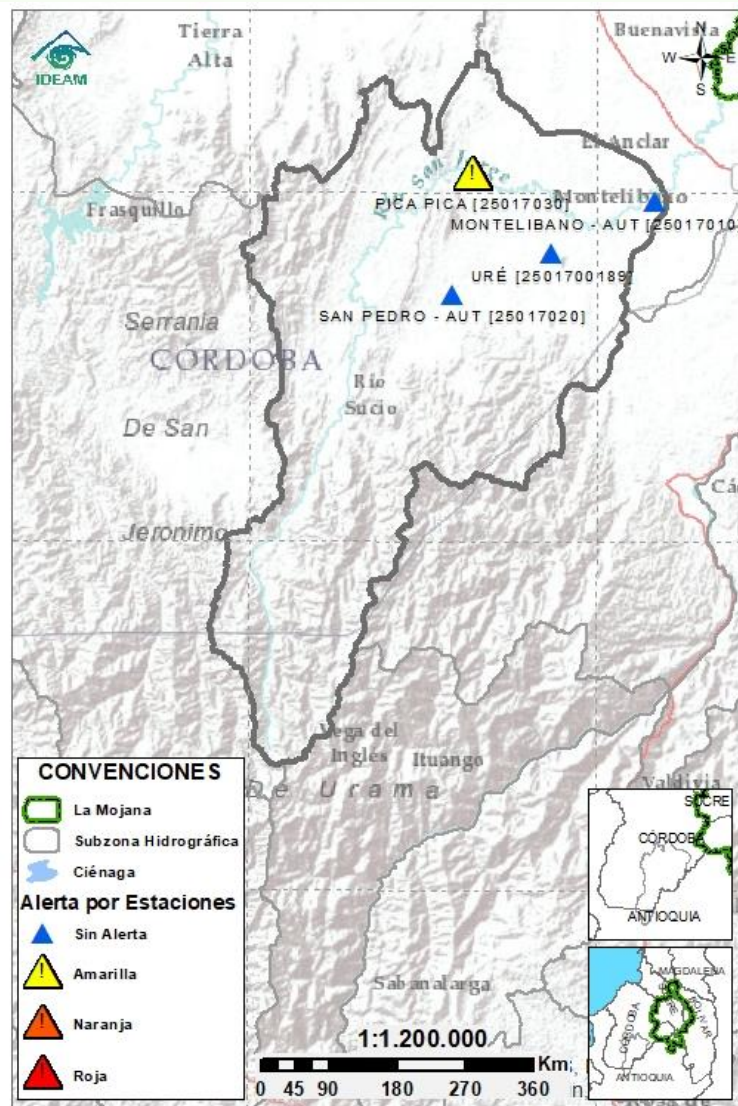
Alerta	Zona Hidrográfica	Subzona o Cuenca Hidrográfica	Condición predominante	Descripción de la alerta hidrológica
Sin alerta	1 Bajo Magdalena-Cauca - San Jorge	Alto San Jorge	 Niveles en descenso	Tendencia al descenso de niveles en la cuenca alta del río San Jorge a la altura del corregimiento de Pica Pica y del municipio de Montelíbano; condición que predominará a lo largo del día.
	2 Bajo Magdalena-Cauca - San Jorge	Bajo San Jorge	 Niveles en ascenso	Niveles en ascenso en el bajo San Jorge en el tramo comprendido entre los municipios de San Marcos y Magangué, así como en el sistema de ciénagas y caños asociados.
	3 Bajo Magdalena-Cauca - San Jorge	Directos al Bajo Cauca-ciénaga La Raya entre el río Nechí y Brazo de Loba	 Niveles estables	Estabilización de niveles en el río Cauca en el tramo Nechí-Pinillos. Sin embargo, se pueden presentar incrementos ligeros durante el día y a lo largo del fin de semana.
	4 Nechí	Bajo Nechí y Directos al Bajo Nechí	 Niveles en ascenso	Probabilidad de incrementos en el Bajo Nechí y sus aportantes, especial atención a la altura de la cabecera municipal de Nechí. No se descartan nuevos incrementos a lo largo del fin de semana.
Sin alerta	5 Cauca	Directos al Cauca entre Pto. Valdivia y río Nechí	 Niveles en descenso	Niveles en descenso en el río Cauca en el tramo Valdivia-Nechí, condición que se prevé predomine a lo largo del día, extendiéndose al fin de semana.
Alerta puntual	6 Bajo Magdalena	Directos Bajo Magdalena entre El Banco y Plato	 Niveles en ascenso	Persisten el ascenso de niveles en el río Magdalena, en el Brazo de Loba y en el Brazo de Mompós. Especial atención en el municipio de El Banco en donde se mantiene alerta naranja puntual por niveles altos.

Nota 1: Las alertas hidrológicas pueden ser corregidas y/o actualizadas en el futuro. No representa una certificación oficial del IDEAM.

Nota 2: Es probable que los eventos hidrológicos reportados en las alertas emitidas no se estén presentando sobre los ríos principales sino sobre sus afluentes.

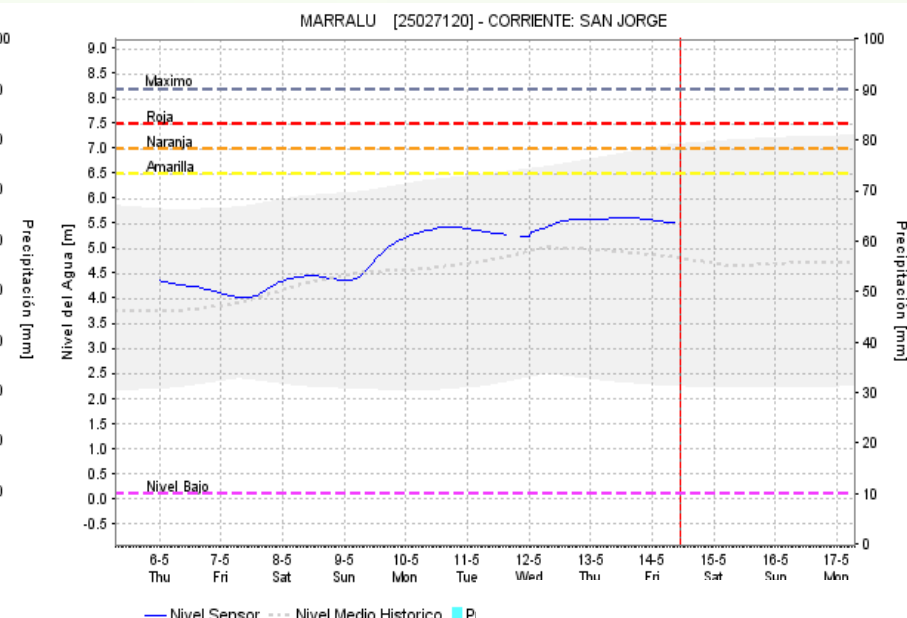
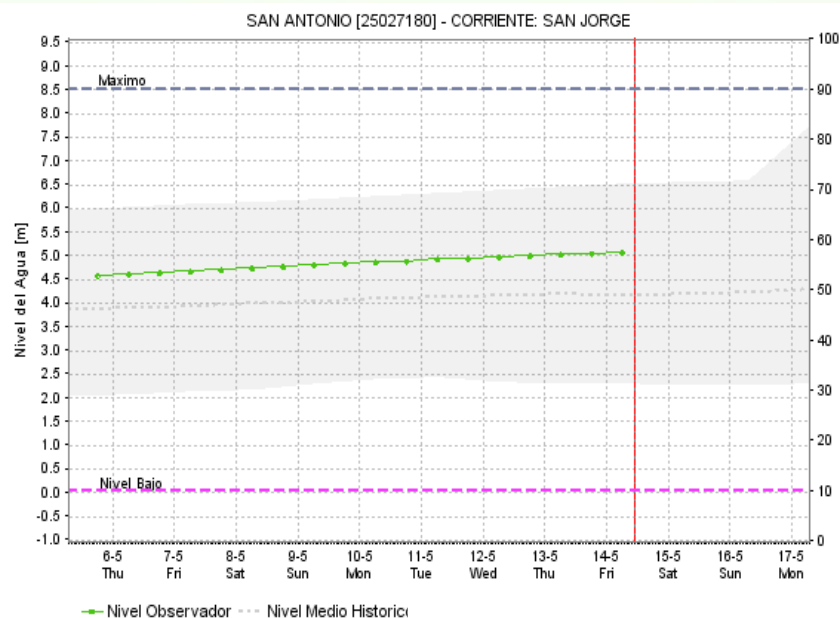
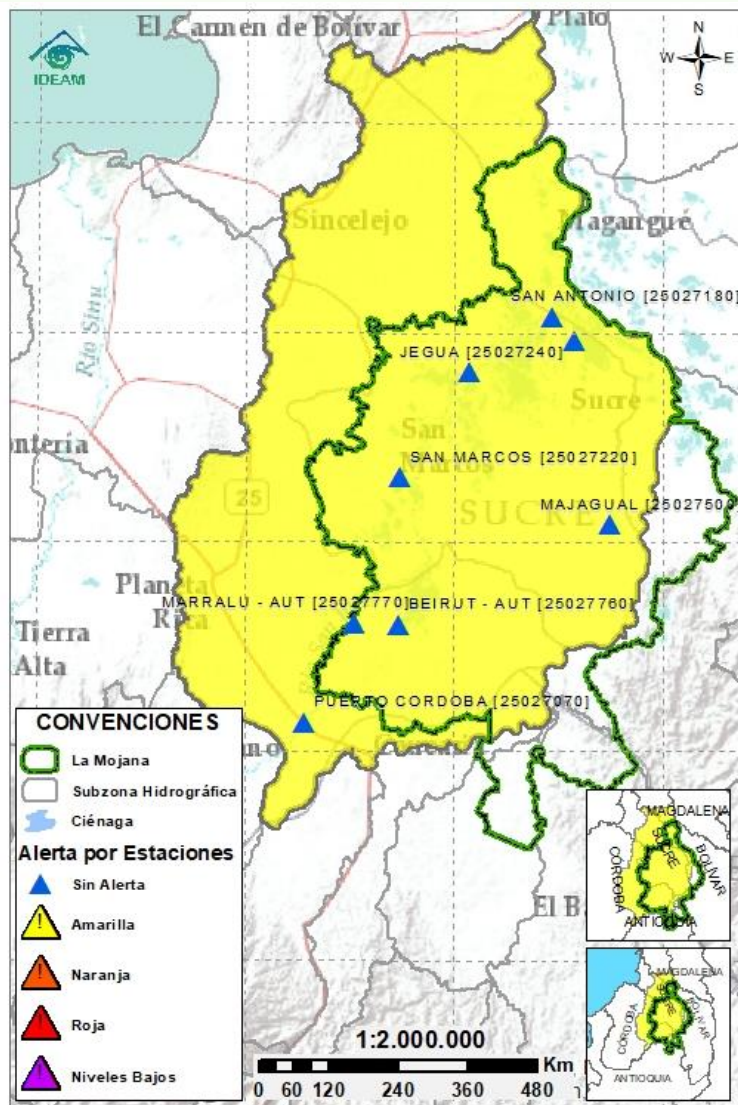
Nota 3: El IDEAM recomienda a la población ribereña estar muy atenta al comportamiento de los niveles de los ríos y atender las recomendaciones que la Unidad Nacional de Gestión del Riesgo de Desastres (UNGRD) emita para la implementación de medidas de contingencia ante posibles afectaciones por desbordamientos e inundaciones.

2.2.1 SUBZONA HIDROGRÁFICA DEL RÍO SAN JORGE CUENCA ALTA



Subzona hidrográfica	Alerta	Descripción
Cuenca alta del río San Jorge	Sin alerta	Se mantiene la tendencia al descenso en los niveles en la cuenca alta del río San Jorge, a la altura del corregimiento de Pica Pica Nuevo y del municipio de Montelibano, alcanzando niveles normales para la época. Se prevé que este comportamiento predomine a lo largo del fin de semana.

2.2.2 SUBZONA HIDROGRÁFICA DEL RÍO SAN JORGE CUENCA BAJA



Subzona
hidrográfica

Alerta

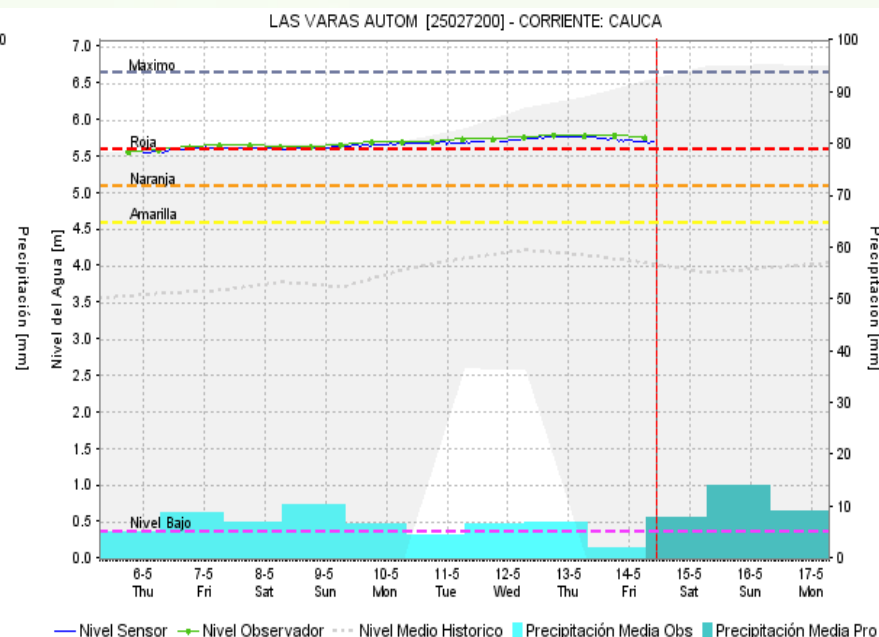
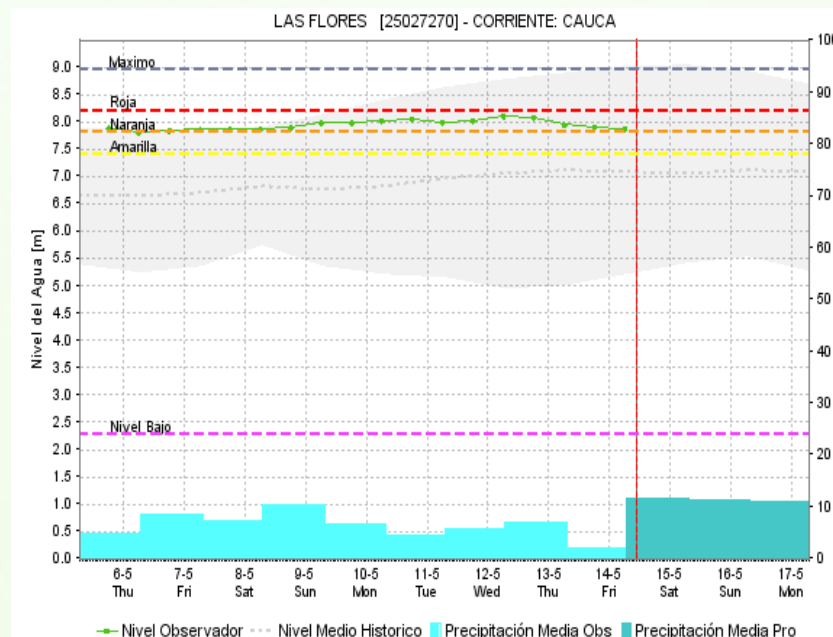
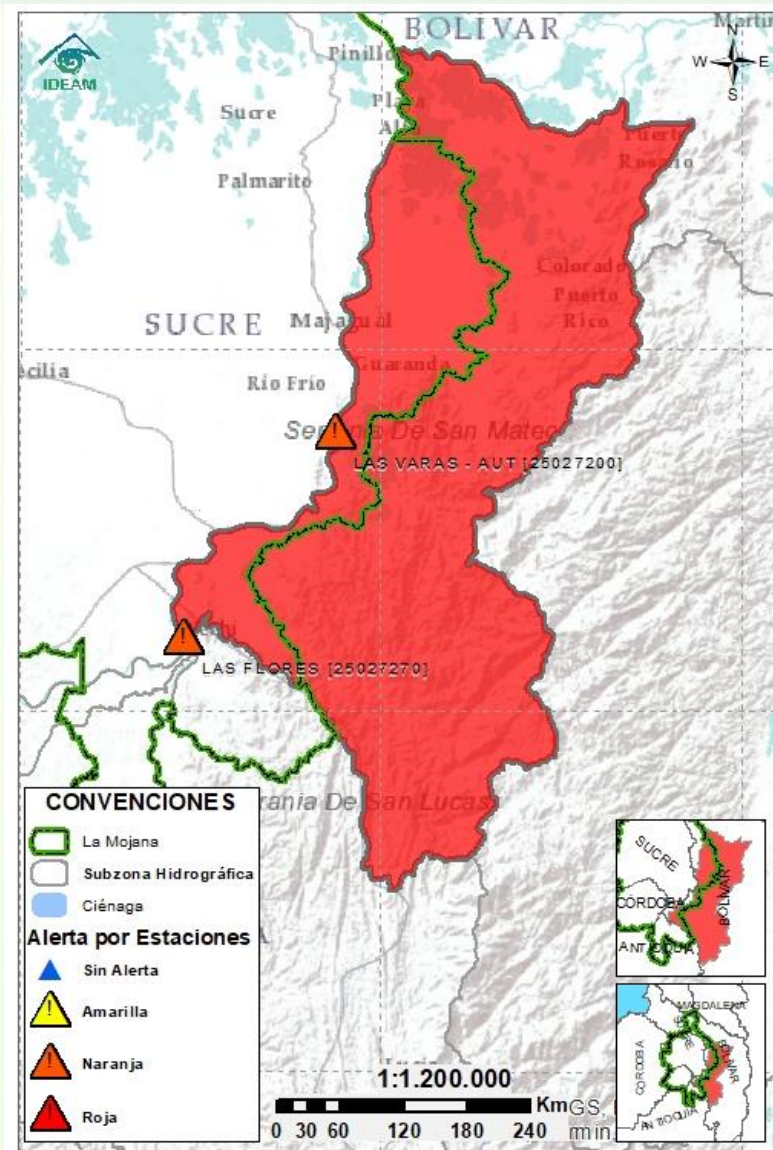
Descripción

Cuenca baja
del río San
Jorge



Persiste la condición de ascenso generalizado en la parte baja del río San Jorge, en su recorrido entre los municipios de San Marcos y Magangué, incluyendo el sistema cenagoso y de caños, como es el caso de las ciénagas de los municipios de San Marcos, Ayapel y San Benito Abad y de los caños San Matías (Ayapel), Mojana (Majagual y Sucre) Seheve (Ayapel) y Viloría (Ayapel), entre otros. No se descartan nuevos incrementos durante el fin de semana.

2.2.3 DIRECTOS AL BAJO CAUCA - CIÉNAGA LA RAYA ENTRE EL RÍO NECHÍ Y EL BRAZO DE LOBA



Subzona
hidrográfica

Alerta

Descripción

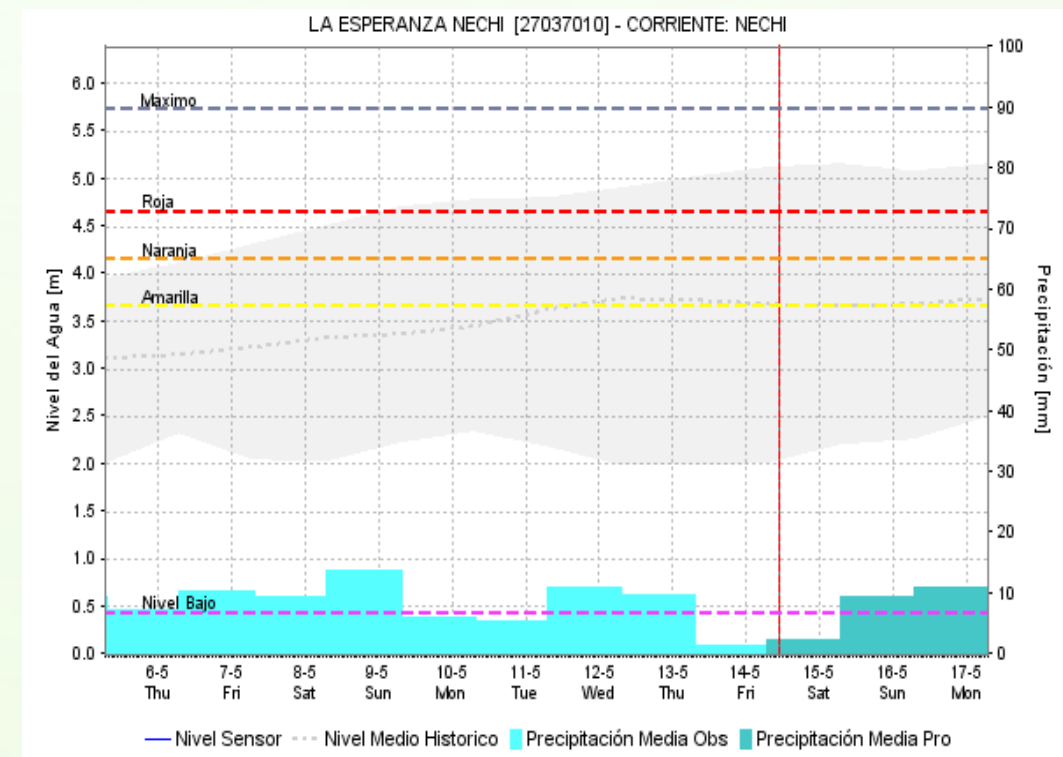
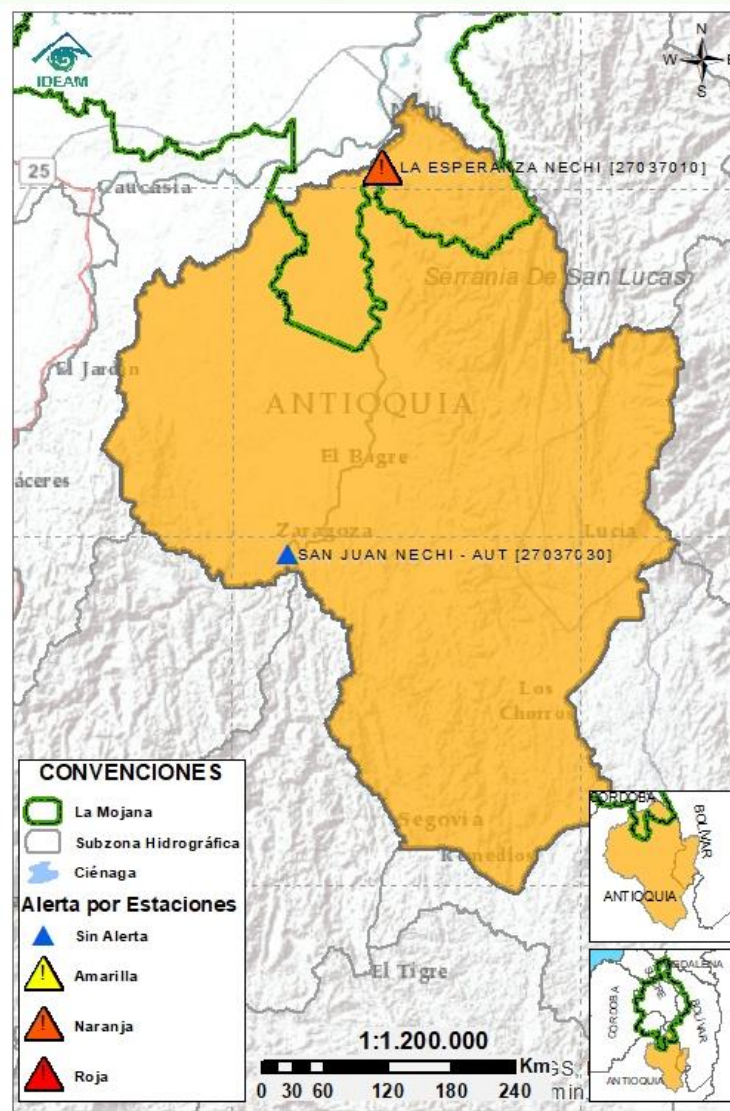
Directos al bajo
Cauca- Ciénaga
La Raya entre el
río Nechí y
Brazo de Loba



Se registra la estabilización de niveles en el río Cauca, en el tramo que recorre los municipios de San Jacinto del Cauca, Guaranda, Achí y Pinillos, así mismo se observa un ligero descenso de los niveles a la altura del municipio de Nechí. Sin embargo, se mantiene niveles altos y no se descartan incrementos ligeros a partir de la noche de hoy y a lo largo del fin de semana.

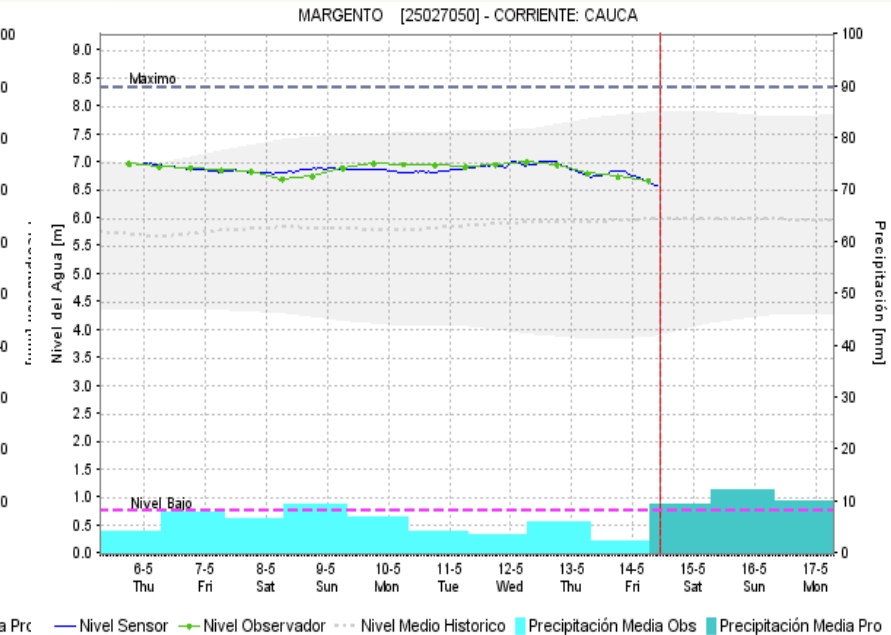
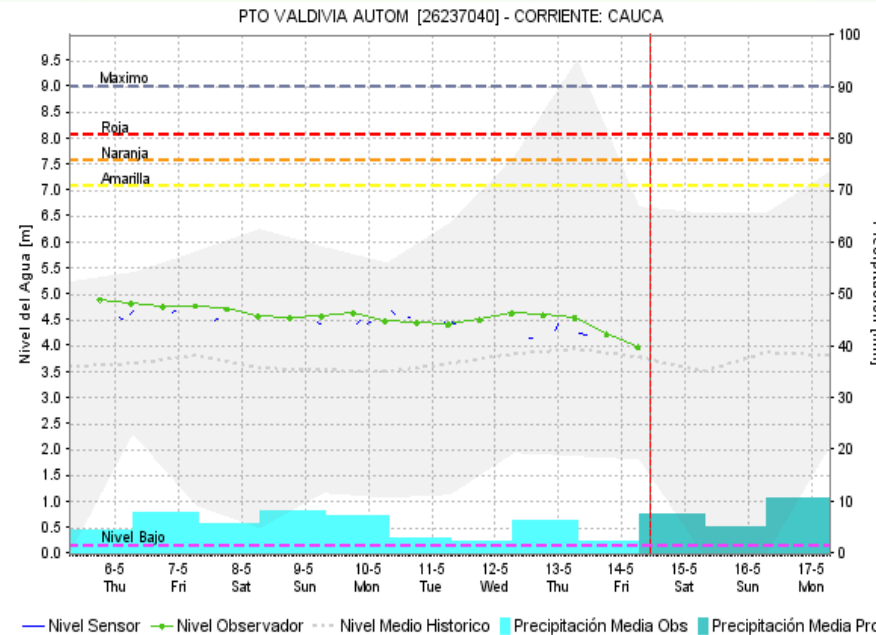
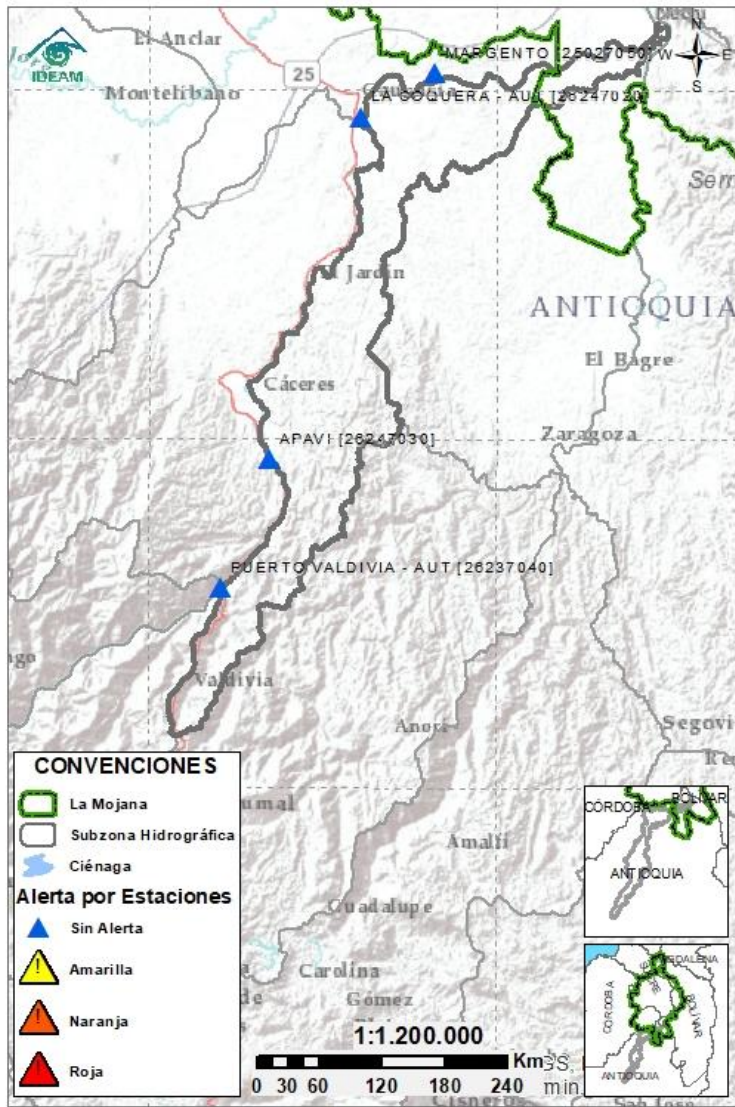
Nota: El día 12/05/2021 se reportaron inundaciones en las calles del corregimiento de Puerta Venecia, jurisdicción de Achí, sur de Bolívar, debido al desbordamiento del río Cauca. Adicionalmente, se reporta probabilidad de inundación a la altura del corregimiento de Tenerife, en jurisdicción de San Jacinto del Cauca.

2.2.4 SUBZONA HIDROGRÁFICA DEL RÍO NECHÍ CUENCA BAJA



Subzona hidrográfica	Alerta	Descripción
Cuenca baja del río Nechí		<p>Ascenso en el Bajo Nechí, con especial atención sobre sus aportantes en jurisdicción de los municipios de Segovia, Zaragoza, Caucaasia, El Bagre y Nechí. Se advierte sobre la probabilidad de nuevos incrementos a partir de la noche de hoy y a lo largo del fin de semana.</p> <p>Nota (12/05/2021): CDGRD reportan inundaciones por desbordamiento de afluentes al río Nechí, afectando mas de 300 familias, 5 locales comerciales y estación de policía del municipio de Nechí (Antioquia).</p>

2.2.5 DIRECTOS AL CAUCA ENTRE PTO. VALDIVIA Y RÍO NECHÍ



Subzona
hidrográfica

Alerta

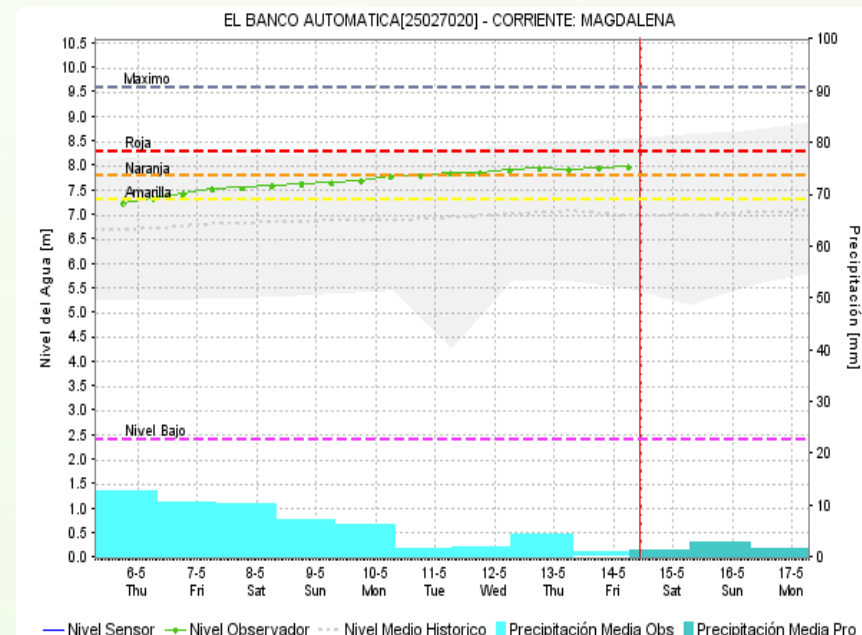
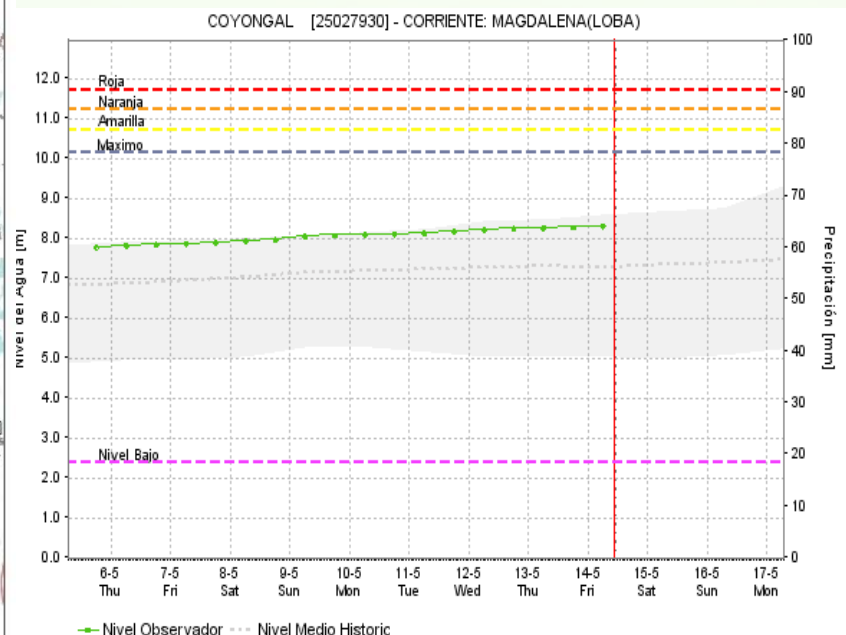
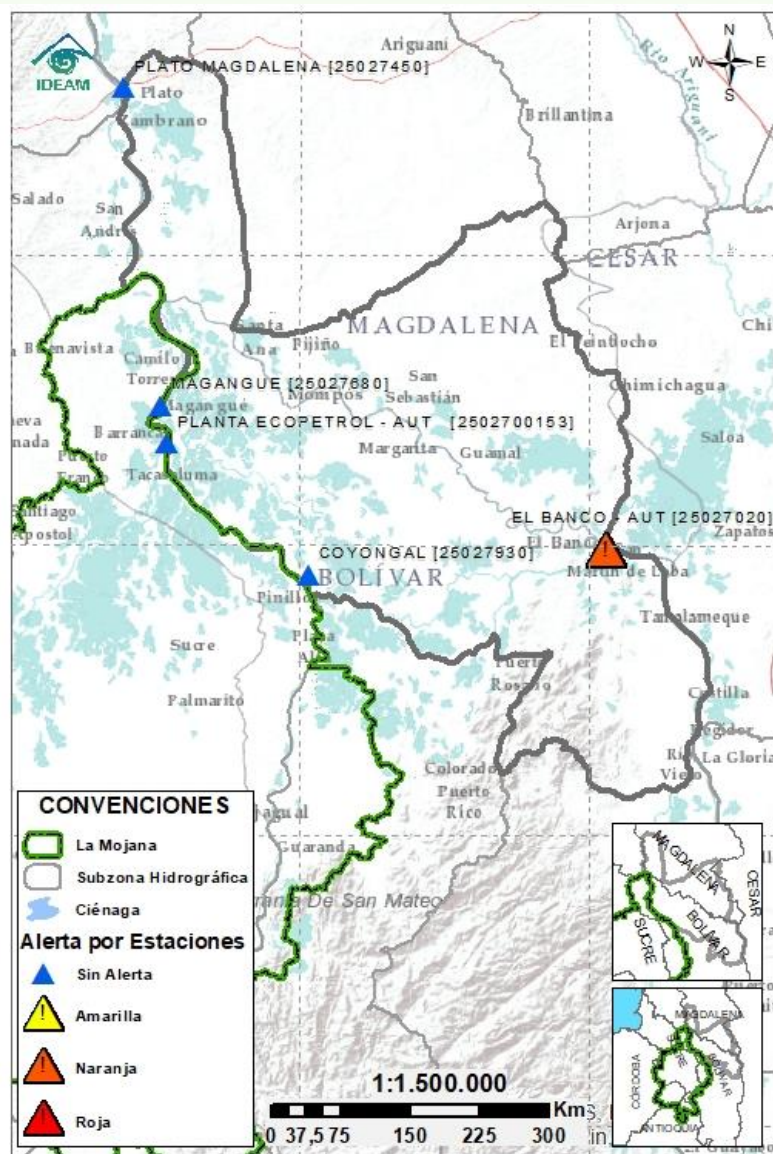
Descripción

Directos al
Cauca entre
Pto. Valdivia y
río Nechí

Sin
alerta

Descenso de niveles en el río Cauca en el tramo Valdivia-Nechí; condición que predominaría a lo largo del fin de semana.

2.2.6 DIRECTOS AL BAJO MAGDALENA ENTRE EL BANCO Y EL PLATO



Subzona hidrográfica	Alerta	Descripción
Directos Bajo Magdalena entre el Banco y el Plato	Alerta puntual	Persiste el ascenso progresivo de niveles en el río Magdalena (entre El Banco y Plato), en el Brazo de Loba (El Banco, San Martín de Loba, Hatillo de Loba, Barranco de Loba y Pinillos) y en el Brazo de Mompós (municipios de Guamal, San Sebastián de Buenavista, Mompós, San Zenón, Talaigua Nuevo, Santa Ana y Santa Bárbara de Pinto). Especial atención a la altura de la cabecera municipal de El Banco en donde se mantiene alerta naranja puntual.



Estaciones Meteorológicas Automáticas y Convencionales en la región de La Mojana

Leyenda	Estación	Municipio	Departamento	Tipo	Código
B1	Aeropuerto Baracoa	Magangué	Bolívar	Convencional	25025100
B2	Planta Ecopetrol	Magangué	Bolívar	Automática	250270153
B3	Las Varas	San Jacinto del Cauca	Bolívar	Convencional	25027200
C1	Ayapel	Ayapel	Cordoba	Convencional	25025030
C2	Caño Barro	Ayapel	Cordoba	Automática	13027040
C3	Marralú	Ayapel	Cordoba	Automática	25027770
S1	Majagual	Majagual	Sucre	Convencional	25020340
S2	San Benito Abad	San Benito Abad	Sucre	Convencional	25025180
S3	Santiago Apóstol	San Benito Abad	Sucre	Convencional	25020760
S4	San Marcos	San Marcos	Sucre	Automática	25025340
S5	San Luis	Sucre	Sucre	Convencional	25021370

Horarios de monitoreo y pronóstico de las condiciones meteorológicas





El ambiente
es de todos

Minambiente

EQUIPO DE TRABAJO CRPA LA MOJANA

Elaborado por:

AARÓN MOISÉS OMAÑA ROJAS, Meteorólogo
LIZETH NATALIA MUÑOZ HERRERA, Hidróloga

Con la colaboración de:

JAIRO VÉLEZ, Profesional SIG
MAYERLIN SANDOVAL, Comunicadora

MYRIAM ANDREA CALDERÓN,
Asesor Sistema de Alertas Tempranas

www.corpomojana.gov.co

Correo Electrónico:

corpomojana@corpomojana.gov.co

Cra. 21 # 21 A – 44 San Marcos - Sucre

Teléfono: (+575) 295 5347

YOLANDA GONZALEZ HERNÁNDEZ,

Directora General IDEAM.

DANIEL USECHE SAMUDIO,

Jefe Oficina del Servicio de Pronósticos y Alertas

www.ideam.gov.co/

Correos electrónicos:

servicio@ideam.gov.co,

alertas@ideam.gov.co

Calle 25 d # 96b - 70, piso 3. Bogotá, D.C.

Teléfono: 307 5625 ext. 1334 - 1336.

LILIANA QUIROZ, Directora General de la Corporación para el
Desarrollo Sostenible de La Mojana y el San Jorge –
CORPOMOJANA.

ÉDGAR ORTIZ PABÓN, Gerente del Fondo Adaptación

DIANA ISABEL DIAZ, Coordinadora del Proyecto
Mojana Clima y Vida.

